

財團法人福建更生保護會

110 年度預算

財團法人福建更生保護會 編

財團法人福建更生保護會

目 次

中華民國 110 年度

	頁 次
一、總說明.....	1-11
二、主要表	
(一) 收支營運預計表.....	13
(二) 現金流量預計表.....	14
(三) 淨值變動預計表.....	15
三、明細表	
(一) 收入明細表.....	17
(二) 支出明細表.....	18-22
(三) 固定資產投資明細表.....	23
四、參考表	
(一) 資產負債預計表.....	25-26
(二) 員工人數彙計表.....	27
(三) 用人費用彙計表.....	28-29
(四) 各項費用彙計表.....	30

總 說 明

財團法人福建更生保護會

總說明

中華民國 110 年度

壹、概況

一、設立依據

依更生保護法第 4 條與更生保護會組織及管理辦法第 3 條第 1 項規定辦理。

二、設立目的

辦理金馬地區更生保護事業，對應受保護之人，實施更生保護，輔導其自立更生、適於社會生活、預防其再犯、以維社會安寧。

三、組織概況（另附組織系統圖）

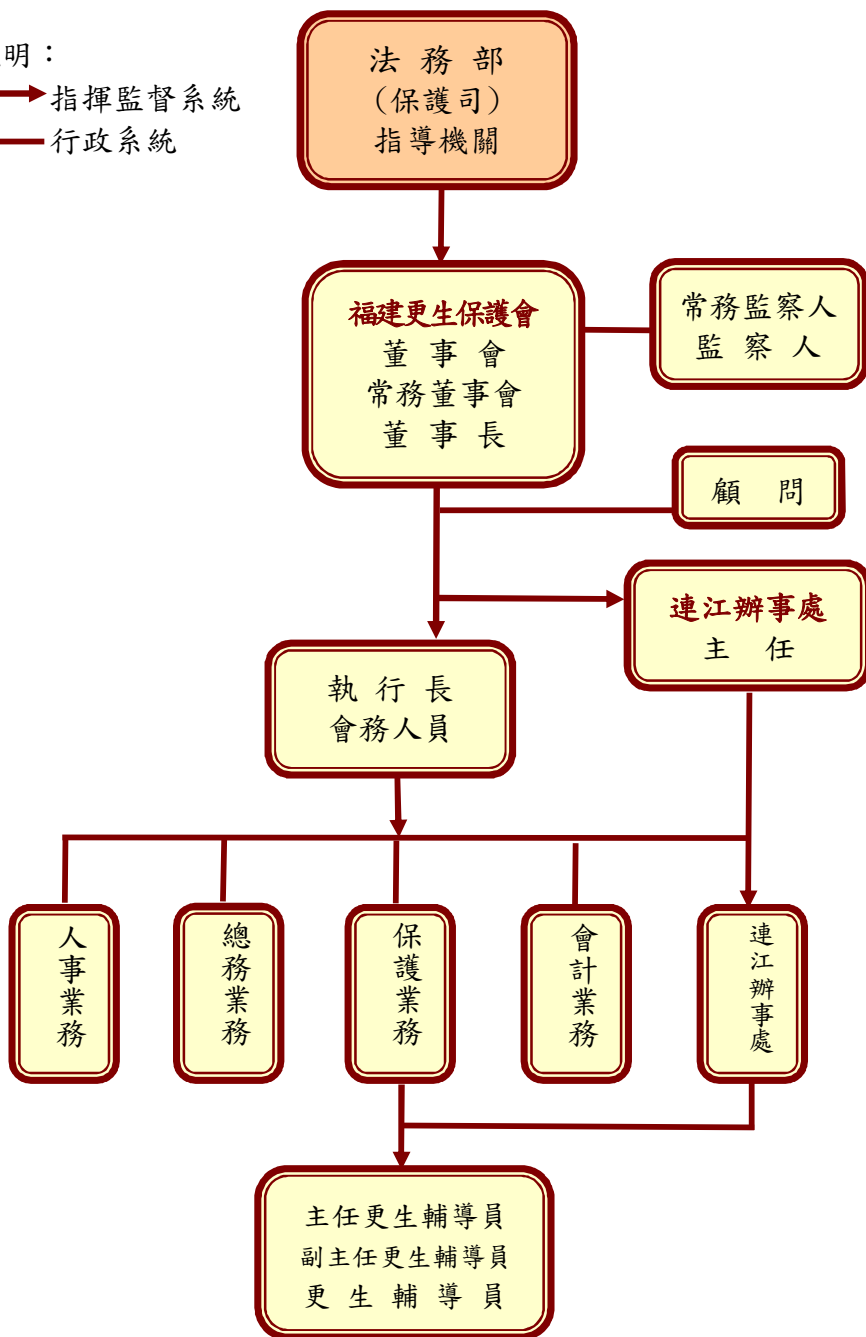
本會設董事會，置董事 7 人至 15 人，目前有董事 15 人，由法務部聘請福建高等檢察署金門檢察分署檢察長、有關機關、團體主管人員、學者專家及熱心社會公益適當人士擔任之，任期 3 年，連聘得連任。董事會置董事長 1 人，依章程規定由福建高等檢察署金門檢察分署檢察長擔任，對外代表本會。

財團法人福建更生保護會組織系統圖

說明：

→ 指揮監督系統

— 行政系統



貳、工作計畫或方針

一、計畫名稱

財團法人福建更生保護會 110 年度工作計畫。

二、計畫重點

(一)保護業務

1. 直接保護：

全年預計服務 224 人(3,648 人次)。金門服務 203 人(3,596 人次)，連江服務 21 人(52 人次)。

(1)推動更生人技職訓練:金門及連江參加技職訓練預估計 40 人(3,400 人次)。

甲. 結合金門監獄(含連江分監)遴聘師資入監開辦符合就業市場需求技職訓練之材料、講座鐘點費、交通費、住宿費、餐費等，幫助有需要之受刑人，在服刑期間亦能有機會學習一技之長，並適時辦理技訓產品推廣宣傳活動，爭取社會支持。

乙. 輔導更生人參加監所外技訓，依據本會對應受保護人資助旅費、慰問金、技藝訓練補助費發放具體意見表辦理，接受保護人參加職業訓練的類別，依職訓機構規定之訓練費用全數計之，並資助訓練費、技能檢定費及所需材料費等。

丙. 設立監所技訓作業產品專櫃展示提貨處，提供機關(構)與民眾洽購監所技訓自營作業產品之便利性與可接近性，以推展更生人作業產品，提升其社會形象及收容人復歸社會信心。

丁. 適時辦理更生人創業產品及監所技訓產品推廣宣傳及市集活動。

(2)輔導活動：結合地檢署、地院保護管束業務，辦理監所外酒癮、毒癮、性侵害防制、少年等輔導活動，預估輔導 30 人(60 人次)。

(3)辦理醫療鑑定及治療費用：

甲. 針對患有精神疾病、智能障礙、酒癮、藥物濫用者等特殊更生人，送請專業醫療機構鑑定後辦理住院治療或長期收容。

乙. 對於無家可歸、求職及技訓需暫宿等個案，結合公益團體辦理

收容輔導更生人業務。

(4)入監輔導及關懷活動：落實法務部「貫穿式輔導」政策及政府毒品防制政策，推動更生人反毒及戒毒輔導，預計金門監獄服務 110 人、連江分監服務 10 人，服務人次列活動及宣導項目。

甲. 結合毒品危害防制中心、衛生局及金門監獄，遇案進行長期追蹤輔導或治療。

乙. 結合毒品危害防制中心及輔導專業人才、宗教界人士入監實施小團體戒毒輔導。

丙. 結合社會熱心公益團體於重大節日辦理入監關懷活動，適時向收容人表達社會關懷之意思，降低反社會心態，並收穩定囚情，加強更生保護宣導之效。

丁. 調查金門監獄含連江分監收容人意願，贈送文康用品入監，以拉近本會與收容人距離，提高收容人出獄後接納更生保護之意願。

戊. 結合就業中心進入監所對收容人宣導正確就業觀念、找工作技巧及提供就業資訊，辦理收容人出監前求職小團體輔導、就業宣導、預先求職登記等活動。

己. 針對酒癮患者，在服刑期間施以酒癮矯正處遇，灌輸正確節酒觀念，期能提昇生活品質及人際關係，有效降低過量飲酒及酒後不當行為之復發再犯。

庚. 購置優良讀物及期刊贈書入監(金門監獄及連江分監)，期使受刑人利用服刑期間多充實自己，規劃未來，以順利出獄後更生輔導之銜接。

辛. 結合社會資源在金門監獄舉辦書法班、電影讀書會、音樂班等教化活動。

壬. 每月辦理更生盃文康關懷活動。

(5) 落實法務部「貫穿式輔導」及「援助家庭」理念，推動更生人及其家庭之關懷輔導及相關服務：

- 甲. 辦理收容人返家服務、高風險更生人家庭支持、全年預估服務金門 3 人(6 人次)、連江 1 人(2 人次)。
- 乙. 辦理金門及連江之年節關懷慰助更生人活動，預計服務 20 人(20 人次)。
- (6) 深耕厚植連江更生保護業務：每三個月派員至連江直接輔導，同時推動連江分監入監輔導、就業輔導及技職訓練。約在連江服務 10 人(40 人次)。
- (7) 製作相關文書及報表：租用多功能事務機製作輔導紀錄及報表。
- (8) 辦理少年輔導活動保險費：結合金門地院及連江地檢辦理少年輔導活動保險。

2. 間接保護：

全年預計服務 111 人(619 人次)。金門服務 104 人(596 人次)，連江服務 7 人(23 人次)。

(1) 輔導就業：預估輔導就業金門地區 10 人(次)、連江地區 1 人(次)。

甲. 遇案輔導至協力雇主處就業。

乙. 結合就業服務中心輔導受保護人就業。

(2) 輔導就學：

甲. 依據本會獎助應受保護人就學方案、本會更生人及其子女就學(托)補助要點辦理，預估輔導就學金門 2 人(4 人次)，連江 1 人(2 人次)。

乙. 推動本會更生人家庭學童扶助方案。扶助經濟弱勢之更生人家庭，於學童開學前贈送參考書，使其擁有足夠的求學資源，為整個更生人家庭留下一個希望。預估扶助 40 人(80 人次)更生人家庭之學童。

丙. 辦理輔導就學(協助受保護青少年就學、復學、更生人子女就學資助、家庭學童扶助等)。

(3) 輔導就醫、就養、急難救助：遇案依據本會資助應受保護人醫藥費辦法、急難救濟辦法等辦理。預估資助 2 人次。

(4)個案追蹤輔導：預估輔導金門 50 人(500 人次)、連江 5 人(20 人次)。

甲.積極辦理出獄更生人輔導及保護事宜，順利做好監所內外之「貫穿式輔導」銜接，提供更生人所需之保護，預防再犯。

乙.依本會更生輔導人員參與會務費用支給標準支給個案訪視輔導及深度認輔之訪視費、交通費等。

丙.落實法務部「援助家庭」理念，對更生人家屬進行聯繫協調共同處理個案問題，並針對家屬面臨的困境，施予適當服務或尋求社會資源提供協助。

丁.更生輔導員投保僱主意外責任險費用。

(5)製作輔導紀錄及報表：租用多功能事務機製作輔導紀錄及報表。

3. 暫時保護：

全年預計服務金門及連江 44 人(次)。金門服務 39 人(39 人次)，連江服務 5 人(5 人次)。

(1)辦理資助更生人旅費、膳宿費之經費：

甲.資助旅費(供給機票費及車資)：資助受刑人出獄返家機票費及車資等，預估資助金門 7 人(次)及連江 1 人(次)。

乙.資助膳宿費用：預估資助金門 7 人(次)及連江 1 人(次)。

丙.護送回家或其他處所：配合矯正機關辦理出獄人護送返家或安置處所，預估金門 7 人(次)及連江 1 人(次)。

(2)創業小額貸款：

甲.辦理更生人申請創業小額貸款案，遇案辦理。

乙.支應辦理個案財產調查及強制執行程序費用等，預估 1 案次。

丙.依本會更生輔導人員參與會務費用支給標準支給個案訪視輔導及深度認輔之訪視費、交通費等

(3)業務洽詢及其他輔導：因應受保護人個別狀況臨時所需，接受業務洽詢及施予其他輔導，預估金門服務 18 人次、連江服務 2 人次。

(二)會議及宣導

1. 會議：

- (1)召開董事會（含常務董事會、臨時董事會），辦理 2 場次。
- (2)召開監察人會議，辦理 1 場次。
- (3)工作人員業務檢討會、業務相關會議、活動或參與相關機關團體舉辦之會議或活動，辦理 30 場次。
- (4)召開更生輔導員會議，檢討有關更生保護業務之執行事宜。
- (5)舉辦更生輔導員訓練研習會，以提昇及充實更生輔導員輔導技能；或辦理業務觀摩，以吸收工作經驗 6 場次。

2. 宣導：

- (1) 製作更生保護、反毒及法治宣導等文宣品，配合活動宣導。
- (2)入監輔導：辦理 12 場次。
 - ◎辦理戶籍設於轄區之收容人出獄前個別輔導及其家屬聯繫協調事項。
 - ◎辦理戶籍非設於轄區之收容人出獄前輔導，並將個案困境需求之資料，通知收容人出獄後戶籍所在地更生保護會預為出獄後輔導準備。
 - ◎邀請毒品危害防制中心協同入監對毒品犯收容人預作出監前訪談，建立良好互動關係，順利出監後之追蹤輔導。
 - ◎邀請金門就業服務中心協同作出監前就業輔導，預先辦理收容人求職登記及相關就業資訊，順利銜接出監後之就業輔導。
 - ◎因應地區特性，結合紅十字會辦理大陸籍收容人出監前人道關懷訪視。
 - ◎適時協助邀請雇主入監參訪，鼓勵雇主僱用更生人。
- (3)入監服務：辦理 40 場次。
 - ◎指派工作人員或更生輔導員進入監所對收容人實施更生保護業務及保護措施等宣導，以導正其對更生保護觀念。
 - ◎結合職訓單位進入監所對收容人宣導正確就業觀念、找工作技巧及提供就業資訊等服務。

◎結合熱心顧問入監帶領讀書會及書法班，陶冶性情。

◎結合宗教團體入監帶領基督教小團體戒毒輔導、佛教早課誦經戒毒輔導。

(三)總務業務

會產管理及運用(出租資產費用)：

1. 本會更生保護大樓為提昇使用效益及充實財源，將大樓套房經營出租利用，以活絡經費，期以達開源節流之目的，自 109 年 8 月 1 日起將整棟大樓房間出租，租賃期限 5 年。
2. 更生保護大樓依政府規定投保商業火災險、公共意外險、辦理建築物公共安全檢查、消防安全設備檢查申報等，並購買保全服務維護大樓資產安全(本項經費，依契約約定由承租人自行負擔)。
3. 本會更生保護大樓非承租人租用區域之設施設備及依契約應由本會負責部分之修繕費用。

(四)人事業務

1. 工作人員管理考核：

本會置執行長 1 人(福建高等檢察署金門檢察分署書記官長兼任)，承董事長之命，辦理日常事務，並置會計幹事 1 人(福建高等檢察署金門檢察分署會計書記官兼任)、輔導長、助理幹事 2 人，分掌有關事務。連江辦事處置主任 1 人(福建連江地方檢察署檢察長兼任)及幹事 2 人(福建連江地方檢察署書記官長及毒品觀護助理員兼任)，承董事長之命，辦理日常事務及有關事務。

2. 更生輔導員之管理

依據本會更生輔導員志願服務計畫，規劃及辦理更生輔導員之遴聘、初訓、管理、運用及考核事項。包含更生輔導員遴選、更生輔導員基礎訓練及特殊訓練、志願服務紀錄冊之登錄管理、輔導員之督導及考核。本會現有主任更生輔導員 6 人、副主任更生輔導員 1 人及更生輔導員 13 人。

三、經費需求

110 年度經費總需求為 576 萬 1 千元，其中直接保護費 74 萬 7 千元，間接保護費 39 萬 7 千元，暫時保護費 2 萬 5 千元，投資性不動產費用 89 萬 9 千元，業務及管理費用 369 萬 3 千元。

四、預期效益

- (一) 深耕厚植金門及連江地區更生保護業務，並強化與矯正及觀護之銜接與連結，擴大輔導層面，深化輔導效能，預防再犯。
- (二) 透過技訓培養更生人自食其力之信心，提升其就業能力及意願，期使達到順利復歸社會之目的。
- (三) 強化個案「援助家庭」理念，提供社會適應、生存與生活技能的訓練、援助家庭功能的重建，建立更生保護網絡。
- (四) 善用政府與社會資源，開創更生保護新猷。
- (五) 改善設施，活化更生保護會資產，以充實財源。

參、本年度預算概要

一、收支營運概況

- (一) 本年度業務收入 514 萬 1 千元，較上年度預算數 539 萬 9 千元，減少 25 萬 8 千元，約 4.78%，主要係預計更生保護大樓租金收入減少所致。
- (二) 本年度業務外收入 62 萬元，較上年度預算數 68 萬元，減少 6 萬元，約 8.82%，主要係預計利息收入減少所致。
- (三) 本年度業務支出 576 萬 1 千元，較上年度預算數 607 萬 9 千元，減少 31 萬 8 千元，約 5.23%，主要係更生保護大樓出租予金門大學，減列各項設備修繕及建築物消防安全檢查等費用所致。
- (四) 以上總收支相抵後，本年度無餘絀。

二、現金流量概況

- (一) 業務活動之淨現金流入 35 萬 2 千元。
- (二) 投資活動之淨現金流入 74 萬元。其中現金流入合計 80 萬元，係收取利息 37 萬元、現金股利收入 25 萬元、短期貸墊款 8 萬元及長期貸款 10 萬元；現金流出合計 6 萬元，係增加交通及運輸設備 6 萬元。
- (三) 籌資活動之淨現金流出 15 萬元，係減少什項負債 15 萬元。

(四) 現金及約當現金淨增 94 萬 2 千元，係期末現金 347 萬 2 千元，較期初現金 253 萬元增加之數。

三、淨值變動概況

本年度期初淨值 7,899 萬 8 千元，本年度無餘絀，期末淨值為 7,899 萬 8 千元。

肆、前年度及上年度已過期間預算執行情形及成果概述

一、前 (108) 年度決算結果及成果概述

(一) 決算結果

1. 業務收入決算數 437 萬元，較預算數 566 萬元 9 千元，減少 129 萬 9 千元，約 22.91%，主要係政府補助收入及租金收入較預計減少所致。
2. 業務外收入決算數 150 萬元，較預算數 63 萬元，增加 87 萬元，約 138.10%，主要係按公允價值衡量之金融資產評價調整利益增加所致。
3. 業務支出決算數 567 萬 6 千元，較預算數 629 萬 9 千元，減少 62 萬 3 千元，約 9.89%，主要係直接保護費減少及擲節各項支出，致業務及管理費用較預算數減少。
4. 業務外支出 5 千元，較預算無列數，增加 5 千元，主要係繳回法務部補助款。
5. 以上收支相抵後，本期賸餘 19 萬元，與預算無列數相較，增加 19 萬元，主要係按公允價值衡量之金融資產評價調整利益增加所致。

(二) 工作計畫或方針之執行成果概述

1. 直接、間接、暫時保護：辦理技藝訓練 5,689 人次 (3 班別)，春節慰助 21 人次，毒品個別諮商 112 人次，輔導就業 39 人次，輔導就學 80 人次，訪問受保護人 558 人次，矯正機構外團體輔導及其他 265 人次，資助旅費 7 人次，資助膳宿費 5 人次，護送其他處所 6 人次，創業貸款等其他業務 27 人次。
2. 會議及宣導：主辦各類會議 769 人次 (58 場)，參加各類會議 60 人次 (12 場)，入監個別輔導 149 人次，入監團體輔導 72 人次，業務宣導 97 人次，入監辦理文化活動 1,894 人次 (45 場)，辦理及參加各類活

動及入監關懷活動 2,988 人次(72 場)，大眾傳播宣導 105 次，編製文宣 14 次(5,796 份)，發送文宣 39 次共 348 份。

二、上(109)年度已過期間(截至 109 年 6 月 30 日止)預算執行情形

- (一) 業務收入執行數 335 萬 5 千元，較預計數 387 萬 3 千元，減少 51 萬 8 千元，約 13.37%，主要係更生保護大樓租金收入減少所致。
- (二) 業務外收入執行數 21 萬 5 千元，較預計數 24 萬元，減少 2 萬 5 千元，約 10.42%，主要係利息收入減少所致。
- (三) 業務支出執行數 260 萬 4 千元，較預計數 304 萬 5 千元，減少 44 萬 1 千元，約 14.48%，主要係因辦理各項保護工作及業務活動尚在執行所致。
- (四) 業務外支出執行數 5 萬 7 千元，較預計無列數，增加 5 萬 7 千元，主要係按公允價值衡量之金融資產評價調整損失增加。
- (五) 以上總收支相抵後，計賸餘 90 萬 9 千元，較預計賸餘數 106 萬 8 千元，減少 15 萬 9 千元，約 14.89%，主要係租金收入減少所致。

本 頁 空 白

主 要 表

財團法人福建更生保護會

收支營運預計表

中華民國110年度

單位：新臺幣千元

前年度決算數		科目	本年度預算數		上年度預算數		比較增(減-)數		說明
金額	%		金額	%	金額	%	金額	%	
5,870	100.00	收入	5,761	100.00	6,079	100.00	-318	-5.23	
4,370	74.45	業務收入	5,141	89.24	5,399	88.81	-258	-4.78	
2,676	45.59	補助收入	3,240	56.24	2,860	47.05	380	13.29	
2,676	45.59	政府補助收入	3,240	56.24	2,860	47.05	380	13.29	預計政府補助收入增加。
1,108	18.88	租金收入	1,096	19.02	1,650	27.14	-554	-33.58	
1,108	18.88	投資性不動產收入	1,096	19.02	1,650	27.14	-554	-33.58	預計更生保護大樓租金收入減少。
586	9.98	其他業務收入	805	13.97	889	14.62	-84	-9.45	
586	9.98	捐贈收入	805	13.97	889	14.62	-84	-9.45	
1,500	25.55	業務外收入	620	10.76	680	11.19	-60	-8.82	
1,431	24.38	財務收入	620	10.76	680	11.19	-60	-8.82	
481	8.19	利息收入	370	6.42	480	7.90	-110	-22.92	預計利息收入減少。
949	16.17	投資賸餘	250	4.34	200	3.29	50	25.00	預計股票現金股利收入增加。
70	1.19	其他業務外收入	-	-	-	-	-	-	
70	1.19	雜項收入	-	-	-	-	-	-	
5,681	96.78	支出	5,761	100.00	6,079	100.00	-318	-5.23	
5,676	96.70	業務支出	5,761	100.00	6,079	100.00	-318	-5.23	
910	15.50	保護費用	1,169	20.29	1,164	19.15	5	0.43	
540	9.20	直接保護費	747	12.97	722	11.88	25	3.46	
355	6.05	間接保護費	397	6.89	417	6.86	-20	-4.80	
16	0.27	暫時保護費	25	0.43	25	0.41	-	-	
901	15.35	出租資產費用	899	15.60	1,089	17.91	-190	-17.45	
901	15.35	投資性不動產費用	899	15.60	1,089	17.91	-190	-17.45	預計更生保護大樓各項設備等損壞修繕費用減少。
3,865	65.84	業務及管理費用	3,693	64.10	3,826	62.94	-133	-3.48	
3,865	65.84	業務及管理費用	3,693	64.10	3,826	62.94	-133	-3.48	
5	0.09	業務外支出	-	-	-	-	-	-	
5	0.09	其他業務外費用	-	-	-	-	-	-	
5	0.09	雜項費用	-	-	-	-	-	-	
190	3.24	本期賸餘(短絀)	-	-	-	-	-	-	

註：百分比及前年度決算數細數之和與總數或略有出入，係四捨五入關係。以下各表同。

財團法人福建更生保護會

現金流量預計表

中華民國110年度

單位：新臺幣千元

項 目	預 算 數	說 明
業務活動之現金流量		
稅前賸餘(短絀)	-	
利息股利之調整	-620	係銀行存款利息及股票現金股利收入。
未計利息股利之稅前賸餘(短絀)	-620	
調整非現金項目：	972	
不動產、廠房及設備折舊	43	係不動產、廠房及設備之折舊數。
投資性不動產折舊	819	係投資性不動產之折舊數。
減少預付款項	110	係收回預付租金收入所得稅。
未計利息股利之現金流入(流出)	352	
業務活動之淨現金流入(流出)	352	
投資活動之現金流量		
收取利息	370	係銀行存款利息。
收取股利	250	係股票現金股利收入。
減少流動金融資產、短期貸墊款	80	
減少短期貸墊款	80	係收回應收到期長期貸款。
減少投資、長期應收款及貸款	100	
減少長期貸款	100	係收回長期貸款。
增加不動產、廠房及設備	-60	
增加交通及運輸設備	-60	係汰換公務機車。
投資活動之淨現金流入(流出)	740	
籌資活動之現金流量		
減少短期債務、流動金融負債及其他負債	-150	
減少什項負債	-150	係退還保固保證金。
籌資活動之淨現金流入(流出)	-150	
現金及約當現金之淨增(淨減)	942	
期初現金及約當現金	2,530	
期末現金及約當現金	3,472	

財團法人福建更生保護會

淨值變動預計表

中華民國110年度

單位：新臺幣千元

科 目	上 年 度 餘 額	本 年 度 增 (減) 數	截 至 本 年 度 餘 額	說 明
基金	3,100	-	3,100	
創立基金	3,100	-	3,100	法務部捐助3,000千元及民間捐助100千元。
累積餘絀	75,898	-	75,898	
累積賸餘	75,898	-	75,898	
合 計	78,998	-	78,998	

本 頁 空 白

明 細 表

財團法人福建更生保護會

收入明細表

中華民國110年度

單位：新台幣千元

前年度 決算數	科 目 名 稱	本年度 預算數	上年度 預算數	說 明
4,370	業務收入	5,141	5,399	
2,676	補助收入	3,240	2,860	
2,676	政府補助收入	3,240	2,860	法務部專款補助3,000千元及福建金門地方檢察署補助收入240千元。
1,108	租金收入	1,096	1,650	
1,108	投資性不動產收入	1,096	1,650	本會更生保護大樓租金收入。
586	其他業務收入	805	889	
586	捐贈收入	805	889	預計社會各界捐款收入。
1,500	業務外收入	620	680	
1,431	財務收入	620	680	
481	利息收入	370	480	本會資金存放銀行生息。
949	投資賸餘	250	200	本會所持股票現金股利收入。
70	其他業務外收入	-	-	
70	雜項收入	-	-	
5,870	總 計	5,761	6,079	

財團法人福建更生保護會

支出明細表

中華民國110年度

單位：新台幣千元

前年度 決算數	科 目 名 稱	本年度 預算數	上年度 預算數	說 明
5,676	業務支出	5,761	6,079	
910	保護費用	1,169	1,164	
540	直接保護費	747	722	
385	服務費用	488	498	
11	旅運費	50	60	每三個月派員至連江直接輔導，深耕厚植連江更生保護業務出差費。全年預估約在連江服務10人(40人次)，50千元。
-	保險費	8	8	結合金門地院及連江地檢辦理少年輔導活動保險，預估8千元。
374	專業服務費	430	430	1. 遴聘師資入監開辦符合就業市場需求之技職訓練活動，預估20千元。 2. 遴聘師資辦理監所外酒癮、毒癮、性侵害防制等輔導活動，預估輔導30人(60人次)，90千元。 3. 遴聘師資辦理監所外受護管束少年個別及團體毒品輔導，預估300千元。 4. 遴聘師資入監針對酒癮患者施以酒癮矯正、灌輸正確節酒觀念等輔導活動，預估20千元。
76	材料及用品費	109	109	
69	使用材料費	80	80	遴聘師資入監開辦符合就業市場需求技職訓練活動材料費，預估80千元。
7	用品消耗	29	29	1. 辦理監所外酒癮、毒癮、性侵害防制、少年個案等輔導活動之文具及會場雜支，預估10千元。 2. 辦理入監就業輔導活動，預估2千元。 3. 結合社會資源入監舉辦書法班、電影讀書會、音樂班等教化活動，預估5千元。 4. 辦理更生盃文康關懷活動之獎品等，預估12千元。
18	租金與利息	20	20	
18	設備租金	20	20	租用多功能事務機製作輔導紀錄及報表，預估20千元。(事務機年租金共40千元，直接保護費與間接保護費各分擔1/2)。

財團法人福建更生保護會

支出明細表

中華民國110年度

單位：新台幣千元

前年度 決算數	科 目 名 稱	本年度 預算數	上年度 預算數	說 明
61	會費、資助及補助費	130	95	
61	資助及補助費	130	95	1. 輔導更生人參加監所外技訓，資助技藝訓練補助費等，遇案辦理。 2. 適時辦理更生人創業產品及監所技訓產品推廣宣傳及市集活動，預估50千元。 3. 結合社會熱心公益團體於重大節日辦理入監關懷活動，捐助電話卡及應景食品等，預估40千元。 4. 調查金門監獄含連江分監收容人意願，購置文康用品入監，預估10千元。 5. 購置優良讀物及期刊贈書入監(金門監獄及連江分監)，期使受刑人利用服刑期間多充實自己，以順利出獄後更生輔導之銜接，預估10千元。 6. 落實法務部「貫穿式輔導」及「援助家庭理念」，推動更生人及其家庭之關懷輔導等服務，預估20千元：①辦理金門及連江收容人返家服務、高風險更生人家庭支持服務，預估服務金門3人(6人次)、連江1人(2人次)；②辦理年節關懷慰助更生人活動，預計服務 20人(40人次)。
355	間接保護費	397	417	
107	服務費用	132	132	
107	一般服務費	132	132	1. 更生輔導員訪視費用120千元： ①積極辦理出獄更生人輔導及保護事宜，順利做好監所內外之「貫穿式輔導」銜接，提供更生人所需之保護，預防再犯；②依本會更生輔導人員參與會務費用支給標準，支給個案訪視輔導及深度認輔之訪視費、交通費等。預估輔導金門50人(500人次)、連江5人(20人次)。 2. 更生輔導員投保僱主意外責任險費用12千元。
-	材料及用品費	5	5	

財團法人福建更生保護會
支出明細表

中華民國110年度

單位：新台幣千元

前年度 決算數	科 目 名 稱	本年度 預算數	上年度 預算數	說 明
-	用品消耗	5	5	結合就業中心辦理就業輔導活動之便當、茶水費5千元。預估輔導就業金門地區10人(次)、連江地區1人(次)。
18	租金與利息	20	20	
18	設備租金	20	20	租用多功能事務機製作輔導紀錄及報表預估20千元(事務機年租金共40千元，直接保護費與間接保護費各分擔1/2)。
229	會費、資助及補助費	240	260	
229	資助及補助費	240	260	1. 輔導受保護人就學220千元：①依據本會獎助應受保護人就學方案、更生人及其子女就學(托)補助要點辦理。預估輔導就學金門2人(4人次)，連江1人(2人次)；②扶助經濟弱勢之更生人家庭，於學童開學前贈送參考書。預估扶助40人(80人次)。2. 輔導受保護人就醫、就養及急難救助20千元：遇案依據本會資助應受保護人醫藥費辦法、急難救濟辦法等辦理，預估資助2人。
16	暫時保護費	25	25	
16	會費、資助及補助費	25	25	
16	資助及補助費	25	25	1. 資助受保護人出監返籍交通及膳宿費25千元：①資助旅費(供給機票費及車資)：資助受刑人出獄返家機票費及車資。預估資助金門7人(次)及連江1人(次)；②資助膳宿費用：預估資助金門7人(次)及連江1人(次)；③護送回家或其他處所：配合矯正機關辦理出獄人護送返家或安置處所，預估金門7人(次)及連江1人(次)。2. 因應受保護人個別狀況，提供業務洽詢及其他輔導。
901	出租資產費用	899	1,089	
901	投資性不動產費用	899	1,089	
131	服務費用	80	270	
117	修理保養費	80	200	更保大樓依契約應由本會負擔及非承租人租用區域之各項設施、設備等損壞修繕費用。

財團法人福建更生保護會

支出明細表

中華民國110年度

單位：新台幣千元

前年度 決算數	科 目 名 稱	本年度 預算數	上年度 預算數	說 明
10	保險費	-	20	
-	一般服務費	-	18	
4	專業服務費	-	32	
770	折舊、折耗及攤銷	819	819	
770	投資性不動產折舊	819	819	依其各類資產折舊率提列折舊。
3,865	業務及管理費用	3,693	3,826	
3,865	業務及管理費用	3,693	3,826	
3,022	用人費用	3,260	3,208	有關說明請詳-「用人費用彙計表」
2,193	薪資	2,348	2,313	1. 辦理本會各項業務之專任人員3人薪津2,004千元。 2. 兼任本會業務人員6人兼職費234千元。 3. 召開董事會(2次)、監察人會議、常務董事會、臨時董事會，董事、監察人出席費80千元及交通費30千元。
126	超時工作報酬	164	158	因應業務需要，依規定支領之加班費57千元及不休假加班費107千元等。
350	獎金	383	378	核發專任人員年終工作獎金161千元及考核獎金222千元。
119	退休、資遣及卹償金	123	120	按月提撥新制勞工退休準備金123千元。
226	員工保險費	234	231	依法負擔之勞保費129千元及健保費(含二代健保補充保費)105千元。
8	福利費	8	8	員工生日禮金8千元。
738	服務費用	303	469	
54	水電費	30	36	金城辦公室日常用水、用電。
36	郵電費	35	35	郵寄辦公文件及電話費等。
60	旅運費	60	70	1. 機關人員出差及參加會議等費用。 2. 貨物運送、裝卸費用等。
496	印刷裝訂與廣告費	80	200	1. 印製預(決)算書、業務報告、各項單據及簿冊費用60千元。 2. 製作更生保護、反毒、法治宣導等文宣品，配合活動宣導及辦理更生保護節活動20千元。

財團法人福建更生保護會

支出明細表

中華民國110年度

單位：新台幣千元

前年度 決算數	科 目 名 稱	本年度 預算數	上年度 預算數	說 明
12	修理保養費	20	20	維持資產正常使用及防止其損壞之修繕費用。
2	保險費	2	2	汽、機車強制險。
4	一般服務費	6	6	存款餘額證明及匯款手續費。
14	專業服務費	10	40	辦理員工及志工教育訓練講師鐘點費等。
60	公共關係費	60	60	應業務需要之婚喪賀儀等公共關係費用。
61	材料及用品費	75	75	
9	使用材料費	15	15	公務車油料費等。
52	用品消耗	60	60	辦公用品及報章雜誌等。
2	租金與利息	2	2	
2	地租及房租	2	2	召開董事會(2次)、常務董事會、臨時董事會租用場地費。
37	折舊、折耗及攤銷	43	62	
37	不動產、廠房及設備折舊	43	62	依其各類資產折舊率提列機械及設備折舊19千元、交通及運輸設備折舊9千元及什項設備折舊15千元。
6	稅捐與規費	10	10	
6	規費	10	10	房屋、車輛及其他財產依法應繳之規費。
5	業務外支出	-	-	
5	其他業務外費用	-	-	
5	雜項費用	-	-	
5	其他	-	-	
5	其他費用	-	-	
5,681	總 計	5,761	6,079	

財團法人福建更生保護會

固定資產投資明細表

中華民國110年度

單位：新臺幣千元

項 目	本 年 度 預 算 數	說 明
交通及運輸設備	60	汰換公務機車。
總 計	60	

本 頁 空 白

參 考 表

財團法人福建更生保護會

資產負債預計表

中華民國110年12月31日

單位：新台幣千元

108年(前年) 12月31日實際數	科目	110年12月31 日預計數	109年(上年) 12月31日預計數	比較增 (減-)數
79,156	資 產	79,006	79,156	-150
52,858	流動資產	54,488	53,736	752
1,657	現金	3,472	2,530	942
1,507	銀行存款	3,322	2,380	942
150	零用金及週轉金	150	150	-
50,916	流動金融資產	50,916	50,916	-
3,389	透過餘絀按公允價值衡量之金融資產-流動	3,389	3,389	-
638	透過餘絀按公允價值衡量之金融資產評價調整-流動	638	638	-
46,889	其他金融資產-流動	46,889	46,889	-
165	預付款項	-	110	-110
165	預付稅款	-	110	-110
120	短期貸墊款	100	180	-80
120	應收到期長期貸款	100	180	-80
160	投資、長期應收款及貸款	35	135	-100
160	長期貸款	35	135	-100
160	長期貸款	35	135	-100
4,222	不動產、廠房及設備	4,205	4,188	17
4,071	土地	4,071	4,071	-
4,071	土地	4,071	4,071	-
47	機械及設備	9	28	-19
75	機械及設備	75	75	-
-28	累計折舊—機械及設備	-66	-47	-19
-	交通及運輸設備	51	-	51
881	交通及運輸設備	903	881	22
-881	累計折舊—交通及運輸設備	-852	-881	29
104	什項設備	74	89	-15
2,042	什項設備	2,015	2,042	-27
-1,939	累計折舊—什項設備	-1,941	-1,953	12
21,917	投資性不動產	20,278	21,097	-819
21,917	投資性不動產	20,278	21,097	-819
37,510	投資性不動產	37,510	37,510	-
-15,594	累計折舊—投資性不動產	-17,232	-16,413	-819
79,156	資產合計	79,006	79,156	-150

財團法人福建更生保護會

資產負債預計表

中華民國110年12月31日

單位：新台幣千元

108年(前年) 12月31日實際數	科目	110年12月31 日預計數	109年(上年) 12月31日預計數	比較增 (減-)數
158	負債	8	158	-150
8	流動負債	8	8	-
8	應付款項	8	8	-
8	應付代收款	8	8	-
150	其他負債	-	150	-150
150	什項負債	-	150	-150
150	存入保證金	-	150	-150
158	負債合計	8	158	-150
78,998	淨值	78,998	78,998	-
3,100	基金	3,100	3,100	-
3,100	基金	3,100	3,100	-
3,100	創立基金	3,100	3,100	-
75,898	累積餘絀	75,898	75,898	-
75,898	累積賸餘	75,898	75,898	-
75,898	累積賸餘	75,898	75,898	-
78,998	淨值合計	78,998	78,998	-
79,156	負債及淨值合計	79,006	79,156	-150

財團法人福建更生保護會

員工人數彙計表

中華民國110年度

單位：人

職類（稱）	本年度員額預計數	說明
董事長	1	由福建高等檢察署金門檢察分署檢察長兼任。
執行長	1	由福建高等檢察署金門檢察分署書記官長兼任。
辦事處主任	1	本會連江辦事處主任由福建連江地方檢察署檢察長兼任。
輔導長	1	專職人員1人。
幹事	3	兼職人員3人。
助理幹事	2	專職人員2人。
總計	9	

財團法人福建

用人費用

中華民國

科目名稱 職類(稱)	薪資	超時工作報酬	獎金
董事長	42	-	-
常務董事(3人)	15	-	-
董事(10人)	80	-	-
常務監察人	5	-	-
監察人(2人)	10	-	-
執行長	42	-	-
辦事處主任	42	-	-
輔導長	811	64	136
幹事(3人)	108	-	-
助理幹事(2人)	1,193	100	247
總計	2,348	164	383

更生保護會

彙計表

110年度

單位：新臺幣千元

退休、資遣及 卹償金	員工保險費	福利費	其他	總計
-	1	-	-	43
-	-	-	-	15
-	1	-	-	81
-	-	-	-	5
-	-	-	-	10
-	1	-	-	43
-	1	-	-	43
50	83	3	-	1,147
-	2	-	-	110
73	145	5	-	1,763
123	234	8	-	3,260

財團法人福建更生保護會
各項費用彙計表

中華民國110年度

單位：新臺幣千元

科 目 名 稱	直接 保護費	間接 保護費	暫時 保護費	投資性不 動產費用	業務及管 理費用	合 計
用人費用	-	-	-	-	3,260	3,260
薪資	-	-	-	-	2,348	2,348
超時工作報酬	-	-	-	-	164	164
獎金	-	-	-	-	383	383
退休、資遣及卹償金	-	-	-	-	123	123
員工保險費	-	-	-	-	234	234
福利費	-	-	-	-	8	8
服務費用	488	132	-	80	303	1,003
水電費	-	-	-	-	30	30
郵電費	-	-	-	-	35	35
旅運費	50	-	-	-	60	110
印刷裝訂與廣告費	-	-	-	-	80	80
修理保養費	-	-	-	80	20	100
保險費	8	-	-	-	2	10
一般服務費	-	132	-	-	6	138
專業服務費	430	-	-	-	10	440
公共關係費	-	-	-	-	60	60
材料及用品費用	109	5	-	-	75	189
使用材料費	80	-	-	-	15	95
用品消耗	29	5	-	-	60	94
租金與利息	20	20	-	-	2	42
地租及房租	-	-	-	-	2	2
設備租金	20	20	-	-	-	40
折舊、折耗及攤銷	-	-	-	819	43	862
不動產、廠房及設備折舊	-	-	-	-	43	43
投資性不動產折舊	-	-	-	819	-	819
稅捐與規費	-	-	-	-	10	10
規費	-	-	-	-	10	10
會費、資助及補助費	130	240	25	-	-	395
資助及補助費	130	240	25	-	-	395
總 計	747	397	25	899	3,693	5,761

